



2026 AU MUSÉE ? UNE ANNÉE FESTIVE ET FORTE EN ÉMOTIONS !

L'OUVERTURE DE L'ESPACE RIOPELLE : L'ÉVÉNEMENT CULTUREL DE L'ANNÉE!

Québec, le mercredi 7 janvier 2026

Au Musée national des beaux-arts du Québec (MNBAQ), l'année 2026 sera mémorable! Elle sera marquée par l'ouverture de l'Espace Riopelle, en octobre prochain, une réalisation remarquable qui façonnera l'avenir du Musée et de sa ville, Québec. L'événement culturel de l'année permettra aussi d'offrir une programmation faste et riche en émotions à tous ses publics. Vivement 2026!

L'année 2026 s'amorcera par une semaine de célébrations autour de l'artiste **Suzanne Meloche**, cette poétesse et peintre québécoise méconnue. **Du 27 janvier au 1^{er} février**, une série d'événements spéciaux (rencontre, ateliers de création et d'écriture, lecture-spectacle, concert et performance dansée) mettront en lumière l'œuvre de celle qui fut près des Automatistes à l'époque effervescente de l'illustre manifeste *Refus global*.

À compter du 26 février le spectaculaire sera mis de l'avant avec l'exposition internationale *Hyperréalisme. Ceci n'est pas un corps*. Les sculptures fascinantes ne manqueront pas d'interpeller

tous ceux et celles qui apprécient les rapports intimes avec les œuvres et surtout le réalisme saisissant qui s'en dégage. Sensations fortes garanties!

RÉUNIR AUTOUR DE RIOPELLE

Le mois d'octobre marquera d'une pierre blanche l'histoire du Musée national des beaux-arts du Québec. En plus de transformer la destinée de la cité muséale, l'ouverture de l'Espace Riopelle suscitera assurément l'enthousiasme du grand public. Les festivités entourant la découverte du nouveau bâtiment – signé par Les architectes fabg – permettront, collectivement, de vivre une aventure architecturale exceptionnelle au cœur des plaines d'Abraham, et le bel écrin consacré à l'œuvre de Jean Paul Riopelle présentera trois expositions spectaculaires.

Située au deuxième étage du futur pavillon, la salle de référence dédiée à l'artiste permettra d'abord d'apprécier le parcours foisonnant de celui qui a contribué à faire rayonner le Québec internationalement. Ce panorama saisissant illustrera l'œuvre multiforme de Riopelle étalée sur plus de 50 ans. À l'entrée de l'Espace Riopelle, l'exposition *Art et émotions* placera le public au milieu d'une expérience muséale insoupçonnée – réalisée en collaboration avec l'Université Laval – à partir d'une sélection spéciale d'œuvres du peintre, sculpteur et graveur. L'émotion guidera l'exploration de cette salle, favorisant une rencontre surprenante avec l'artiste. Enfin, le chef-d'œuvre ultime de Riopelle, *L'Hommage à Rosa Luxemburg* – magnifié par son socle circulaire et enrichi par l'aventure olfactive du Chartier World LAB –, trônera au sommet de ce pavillon baigné de lumière naturelle grâce à ses nombreuses percées visuelles vers le fleuve et les paysages environnants.

VIVRE LES COULISSES DU MUSÉE

En nouveauté, l'édifice abritera une réserve visible ainsi qu'un laboratoire de restauration d'œuvres d'art à la fine pointe de la technologie. À l'instar de plusieurs grands musées dans le monde, cet accès privilégié aux coulisses du Musée ravira tous les curieux et toutes les curieuses. Habitée par différents spécialistes du MNBAQ, cette vitrine inédite de 235 mètres carrés sensibilisera le public au précieux travail de conservation et de protection des œuvres de la collection nationale ainsi que des œuvres de passage de ses partenaires internationaux. Décaissage, encadrement et restauration n'auront plus de secrets pour celles et ceux qui observeront au passage le travail des spécialistes. Le public deviendra un témoin privilégié des gestes quotidiens posés à l'intérieur d'un musée vivant, d'un musée vibrant.

LA SALLE D'ART MODERNE FAIT PEAU NEUVE

Complètement revisitée, la salle des collections consacrée à l'art moderne du Québec agira comme trait d'union entre l'Espace Riopelle et le pavillon Gérard-Morisset. Les Automatistes, desquels Riopelle faisait partie, occuperont une place de choix dans cette exposition incontournable de notre histoire de l'art. Elle rassemblera une cinquantaine d'artistes d'ici qui se sont inscrits et distingués dans ce grand courant artistique mondial.

Surprendre, émouvoir et rassembler caractérisera toutes les aventures du Musée national des beaux-arts du Québec en 2026! Vivez ce merveilleux voyage avec nous!

DÉCOUVREZ LA RICHESSE DES EXPOSITIONS DE 2026



EXPOSITION TEMPORAIRE | HYPERRÉALISME. CECI N'EST PAS UN CORPS Du 26 février au 12 octobre 2026

Le mot qui sera sur toutes les lèvres en février en parcourant *Hyperréalisme. Ceci n'est pas un corps* est certainement le suivant : **fascination**. Conçue et mise en tournée par l'Institut für Kulturaustausch et adaptée par le Musée national des beaux-arts du Québec, cette exposition intrigante sera présentée en première nord-américaine à Québec.

Dévoilant une sélection d'une trentaine de sculptures, créées par plus de 25 artistes internationaux et québécois, dont certaines issues des collections du Musée, cette exposition retrace l'évolution de la figure humaine dans la sculpture hyperréaliste des années 1970 à aujourd'hui. Elle révèle à quel point les représentations du corps humain sont en constante évolution. Les œuvres des artistes incontournables de l'hyperréalisme, dont **Duane Hanson**, **George Segal**, **Ron Mueck**, **Patricia Piccinini** et **Maurizio Cattelan**, habiteront les salles du pavillon Pierre Lassonde, aux côtés des œuvres d'artistes du Québec qui enrichiront la sélection originale d'un regard ancré dans notre scène artistique.

Tantôt fascinantes, tantôt attendrissantes, les sculptures inspireront à coup sûr des réflexions sur nos propres réalités. Peaufinées à l'aide de matériaux biologiques, comme les cheveux, ces œuvres faites en silicone, en fibre de verre et en résine, nous confronteront à des alter ego qui mettent en perspective le vrai et le faux et interrogent le rapport que nous entretenons à notre corps.

Regroupées en six sections, les œuvres aborderont des thèmes universels : l'enfance, la vieillesse, la solitude, le passage du temps et la mort. Elles déplaceront les frontières entre l'art et la science en explorant

les thèmes du simulacre, de la manipulation génétique et de la conscience de soi. Enfin, les artistes proposent également des visions critiques, parfois humoristiques ou acerbes, de l'état de nos sociétés.

THÉÂTRALISER LA MONUMENTALITÉ

Pour rendre cette aventure encore plus surprenante, la scénographie proposera une atmosphère théâtrale et des espaces vastes et ouverts, favorisant la rencontre avec les œuvres tout en créant des ambiances propices à l'appréciation des différentes approches développées par les hyperréalistes. **Le réalisme époustouflant des sculptures rendra certainement la visite de cette exposition... inoubliable!**



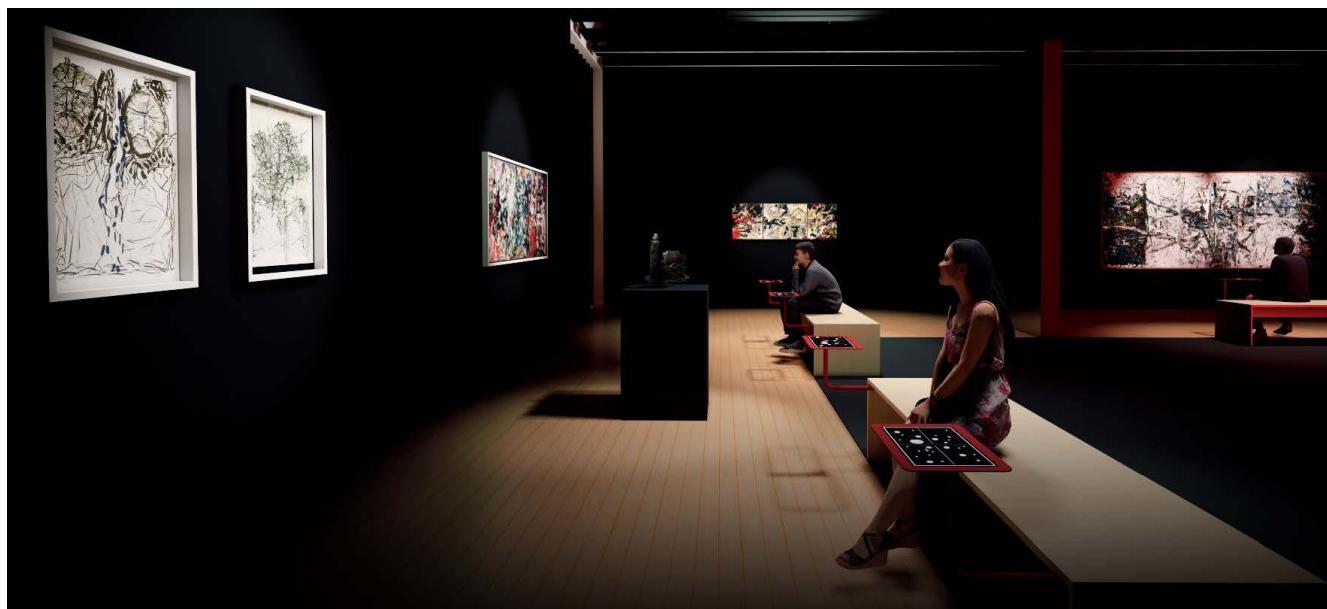
COLLECTION NATIONALE | RIOPELLE Octobre 2026

L'œuvre de Jean Paul Riopelle, **l'un des artistes québécois les plus importants du 20^e siècle**, vibrera au cœur du nouveau pavillon **qui sera inauguré en octobre 2026**. Une vaste exposition de référence, **une des plus importantes jamais présentées sur l'artiste**, montrera toute la diversité et la richesse de sa pratique.

Cette exposition mettra en valeur **une donation exceptionnelle des philanthropes Michael Audain et Pierre Lasonde** ainsi que plusieurs œuvres emblématiques de la collection du Musée. La sélection est complétée par quelques pièces incontournables provenant de partenaires prestigieux. Élaborée pour un large public, elle offrira une vue d'ensemble du travail de Riopelle, permettant d'apprécier une centaine de peintures, de sculptures et d'œuvres sur papier représentatives de toutes les périodes de sa carrière. L'impressionnant parcours, de plus de 1000 mètres carrés, offrira à voir ses peintures automatistes, ses fameuses « mosaïques » des années 1950, ses magnifiques bestiaires, ses nombreuses estampes inspirées du territoire québécois, de même que ses étonnantes techniques mixtes des dernières années.

Articulée autour de sept thématiques, qui sont autant de repères essentiels à l'appréciation des créations de l'artiste, l'exposition abordera notamment des sujets comme l'exploration du geste, le sentiment de la nature, le dialogue entre l'abstraction et la figuration, le recyclage et la récupération, l'imaginaire boréal et plusieurs autres. Elle s'appuiera sur une scénographie ambitieuse, qui mettra en lumière toute l'amplitude et la monumentalité de l'œuvre de Riopelle, ainsi que sur des dispositifs de médiation faisant appel à des technologies innovantes.

Nous montrerons comment Riopelle a su se réinventer sans cesse, produisant une œuvre toujours vivante, qui traduit une quête ininterrompue de dépassement et qui témoigne d'une liberté sans compromis. Fidèle à ses racines québécoises, il demeure toujours ouvert sur le monde, abordant des thématiques très actuelles, comme l'environnement et la nordicité. Mais surtout, **Riopelle reste un artiste d'une grande authenticité, dont la fougue légendaire a marqué tous ceux et celles qui l'ont connu. Animée d'une vitalité inépuisable, son œuvre passionnée nous impressionne toujours aujourd'hui.**



EXPOSITION TEMPORAIRE | ART ET ÉMOTIONS

Octobre 2026

Conçue selon une approche favorisant une rencontre intime avec Jean Paul Riopelle, la nouvelle salle d'exposition temporaire privilégiera l'émotion comme fil conducteur. *Art et émotions* proposera une expérience hautement humaine et sensible, à l'image du rapport que l'artiste entretenait avec ses proches.

L'aventure s'ouvrira sur des témoignages vidéo de Michael Audain – le principal mécène de l'Espace Riopelle – et de différentes personnes qui ont croisé la route de l'artiste à divers moments de sa vie et de sa carrière. Intimes, amis et autres connaissances nous racontent Riopelle, en faisant part de souvenirs et d'anecdotes, offrant ainsi aux visiteuses et aux visiteurs une perspective différente, ponctuée de confidences tant sur l'artiste que sur l'homme.

QUAND L'ÉMOTION SE MET AU SERVICE DE L'ART

Cette exposition mettra aussi en vedette un projet de recherche inédit sur les émotions ressenties au Musée, réalisé en collaboration avec le laboratoire Co-DOT de l'École de psychologie de l'Université Laval. Cette initiative vise à mieux comprendre les réponses émotionnelles suscitées par les œuvres d'art et à concevoir de nouveaux outils pour personnaliser les parcours d'exposition grâce à l'intelligence artificielle.

Dans ce contexte, la salle deviendra un véritable espace d'expérimentation conçu à partir d'une dizaine d'œuvres de Riopelle. Cette activité ludique et participative permettra aux visiteuses et aux visiteurs de contribuer activement à la recherche en temps réel. À l'aide de dispositifs interactifs intégrés au fil de l'exposition, les participantes et les participants seront invités à exprimer ce qu'ils ressentent devant les œuvres. Cette enquête permettra de mesurer leur réponse face au travail d'un artiste qui accordait une place prépondérante à l'intuition et au sentiment dans son processus créatif.

En offrant une approche plus holistique, sollicitant le public de manière active, le projet de recherche *Art et émotions* s'inscrira dans une démarche muséale des plus novatrices.



COLLECTION NATIONALE | L'HOMMAGE À ROSA LUXEMBURG Octobre 2026

L'Espace Riopelle offrira une nouvelle présentation du célèbre *Hommage à Rosa Luxemburg* dans une scénographie immersive, tout en proposant une relecture actualisée de l'histoire et de la signification de l'œuvre.

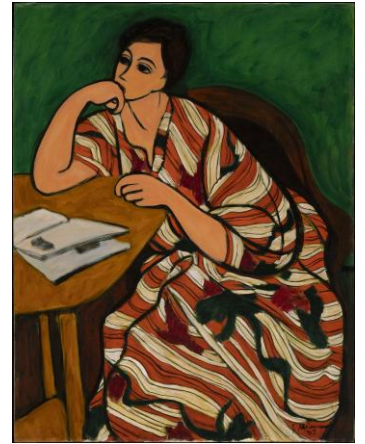
L'artiste a réalisé cette immense toile dans son atelier de l'Île-aux-Oies, à l'automne 1992, après avoir appris le décès de son ancienne compagne, la peintre américaine Joan Mitchell, avec qui il a vécu durant une vingtaine d'années. Il s'agit de la plus grande œuvre jamais réalisée par Riopelle et du chef-d'œuvre

de sa dernière période. Conjuguant l'amour et la mort, Riopelle y propose un vaste bilan de son existence, évoquant les liens qu'il entretenait avec ses amis disparus.

Créée à l'automne de sa carrière, cette œuvre spectaculaire témoigne de l'incroyable capacité de renouvellement de Riopelle. L'artiste séjourne dans une maison isolée au milieu du Saint-Laurent pour observer la migration des grandes oies blanches, qui s'abattent par milliers sur les battures. L'œuvre met en scène la faune et la flore caractéristiques de l'île : oiseaux, plantes et objets sont posés directement sur la toile, puis vaporisés à la bombe aérosol. Dans un style résolument jeune qui évoque celui des graffitis, Riopelle pose un regard passionné sur l'histoire de sa vie et sur le monde qui l'entoure.

Dans l'Espace Riopelle, *L'Hommage à Rosa Luxemburg* bénéficiera d'une salle créée spécialement pour la recevoir, et où elle pourra pour la première fois être présentée sur une surface circulaire, en vertu d'un système d'accrochage inédit. **Elle sera désormais mise en valeur dans un environnement particulièrement spectaculaire, véritable couronnement du bâtiment consacré à l'artiste, tandis qu'une immense paroi vitrée offre une vue imprenable sur le fleuve qui l'a vu naître.**

En complément, cette nouvelle présentation de *L'Hommage à Rosa Luxemburg* propose une expérience olfactive originale, fruit d'une collaboration avec le Chartier World LAB, reconnu mondialement pour son expertise dans le domaine des arômes. Le public pourra découvrir et humer six fragrances différentes inspirées par la biodiversité de l'Île-aux-Oies, ainsi que par l'histoire de l'œuvre et les symboles qui s'y trouvent. **Une aventure sensorielle vraiment unique!**



COLLECTION NATIONALE | ART MODERNE

Octobre 2026

Entièrement remaniée pour l'ouverture de l'Espace Riopelle, la salle consacrée à la collection nationale d'art moderne brodera un vaste panorama de l'art de cette période, axé sur la subjectivité de l'artiste et la mise en valeur de l'expression plastique. Elle rassemblera une cinquantaine d'artistes, dont 24 femmes, regroupés en différentes sections thématiques qui présentent les grandes tendances et les principales manifestations de l'histoire de l'art moderne du Québec.

L'exposition s'ouvrira sur une riche sélection de portraits et de vues urbaines, alors que la ville devient un des sujets privilégiés des artistes dans les premières décennies du 20^e siècle. Elle révélera aussi comment les artistes québécois des années 1930 et 1940 ont réinventé la figuration, poursuivant des expérimentations formelles novatrices tout en revendiquant une absolue liberté de création.

Elle fera une large place à la production des Automatistes, regroupés autour de Paul-Émile Borduas, qui rejettent toutes les valeurs traditionnelles pour s'abandonner à la dynamique du geste et à l'art non figuratif. Elle proposera notamment plusieurs parallèles éclairants entre Riopelle et les autres peintres du mouvement, confrontant directement certaines de ses œuvres avec celles de ses camarades. Elle s'ouvrira aussi sur la dimension multidisciplinaire de la pratique des Automatistes, en illustrant leurs travaux dans les domaines de la danse, de la poésie et de la photographie. Finalement, elle présentera le célèbre manifeste du Refus global, un des textes fondateurs de la modernité québécoise, et montrera la postérité de l'automatisme dans l'art des années 1960.

Articulée autour d'une sélection exceptionnelle de sculptures, représentatives des divers courants de l'époque, la scénographie offrira une remarquable vue d'ensemble des esthétiques modernes, et permettra de faire un lien signifiant entre l'Espace Riopelle et le pavillon Gérard-Morisset.

LIENS COMPLÉMENTAIRES

Visitez le site du Musée national des beaux-arts du Québec :

[Accès au lien](#)

Suivez l'actualité de l'Espace Riopelle :

[Accès au lien](#)

SOURCE

Linda Tremblay

MNBAQ

RELATIONS DE PRESSE

Musée national des beaux-arts du Québec

relations.presse@mnbaq.org

Pour Montréal

Rosemonde Gingras

Rosemonde Communications

514 458-8355 | rosemonde@rosemondecommunications.com

CRÉDITS PHOTO

Page 1 – Entrée du futur Espace Riopelle |Modélisation du pavillon : Les architectes fabg. Réalisation graphique : Philippe Legris

Page 3 – De gauche à droite : Sam Jinks, *Femme et enfant* (détail), 2010. Silicone, soie, cheveux humains, acrylique, nylon, mousse de polyuréthane, bois, édition de 3, 145 × 40 × 40 cm. Collection de l'artiste © Sam Jinks | Photo: Gracieuseté de l'artiste, Sullivan+Strumpf, Sydney et l'Institute for Cultural Exchange, Tübingen // Tony Matelli, *Josh*, 2010. Silicone, acier, cheveux, uréthane et vêtements, 77 × 183 × 56 cm, édition de 3. Collection de l'artiste © Tony Matelli | Photo: Gracieuseté de l'artiste et de l'Institute for Cultural Exchange, Tübingen // Alain Benoit, *Étalon*, 2003. Uréthane et métal, 1/3, 170 × 80 × 70 cm. MNBAQ, achat grâce à une subvention du Conseil des arts du Canada (2008.77) © Alain Benoit | Photo: MNBAQ, Denis Legendre

Page 4 – De gauche à droite : Maurice Perron, *Jean Paul Riopelle*, vers 1947, tirage 1998. Épreuve à la gélatine argentique, 33,5 × 26 cm. MNBAQ, fonds Maurice Perron (1999.209) © Avec l'autorisation de Line-Sylvie Perron // Jean Paul Riopelle, *Jardin*, 1957. Huile sur toile, 129,7 × 162,5 cm. MNBAQ, don de Michael Audain et Yoshiko Karasawa (2025.64) © Succession Jean Paul Riopelle, CARCC | Photo : MNBAQ, Louis Hébert // Jean Paul Riopelle, *Suite Guerrière*, 1972. Lithographie, H.C., 159,9 × 116,5 cm. MNBAQ, don de Jean-Marie et Hélène Roy (1997.121) © Succession Jean Paul Riopelle, CARCC | Photo : MNBAQ, Louis Hébert

Page 5 – Vue d'ensemble de la salle Initiative du futur Espace Riopelle | Réalisation graphique : Philippe Legris.

Page 6 – Vue d'ensemble de la salle qui accueillera *L'Hommage à Rosa Luxemburg* dans l'Espace Riopelle | Réalisation graphique : Philippe Legris.

Page 7 – De gauche à droite : Paul-Émile Borduas, *Figures schématiques*, 1956. Huile sur toile, 130,4 × 195,5 cm. MNBAQ, don de Michael Audain et Yoshiko Karasawa (2021.184) | Photo : MNBAQ, Denis Legendre // Adrien Hébert, *Le Port de Montréal*, 1924. Huile sur toile, 153 × 123 cm. MNBAQ, achat (1975.289) | Photo : MNBAQ, Idra Labrie // Jeanne Rhéaume, *Portrait de femme*, 1947. Huile sur toile, 99,8 × 76,4 cm. MNBAQ, achat (1949.88) | Photo : CCQ, David Cannon

Partenaires

Institut für
Kulturaustausch



*Le Musée national des beaux-arts du Québec est une société d'État
subventionnée par le gouvernement du Québec.*

Québec

RENSEIGNEMENTS GÉNÉRAUX

HEURES D'OUVERTURE DU MNBAQ*

****Depuis le 8 septembre 2025**

*Du mardi au dimanche, de 10 h à 17 h

Les mercredis, jusqu'à 21 h

**Durant les travaux entourant la construction de l'Espace Riopelle, seul le pavillon Pierre Lassonde est ouvert.*

PRIX D'ENTRÉE*

Adultes âgés de 31 à 64 ans : 25 \$

Aînés (65 ans et plus) : 24 \$

Adultes âgés de 18 à 31 ans : 18 \$

Enfants âgés de 13 à 17 ans : 8 \$

Forfait famille (2 adultes accompagnés jusqu'à

5 enfants âgés de 17 ans et moins) : 54 \$

Enfants âgés de 12 ans et moins : gratuit

Membres : gratuit

Les mercredis, de 17 h à 21 h : demi-tarif

Premier dimanche du mois : gratuit | 19 ans et moins

Communautés autochtones : gratuit

**Économisez à l'achat d'un billet en ligne.*

SERVICES DISPONIBLES

Stationnement, Librairie-Boutique, accès Wi-Fi, fauteuils roulants gratuits, vestiaire et salon du nourrisson

INSCRIVEZ-VOUS À [NOTRE INFOLETTRE](#)

Une excellente façon de rester au courant des nouvelles, des événements et des activités du Musée!

SUIVEZ-NOUS



Parc des Champs-de-Bataille
Québec (Québec) G1R 5H3

418 643-2150
1 866 220-2150 mnbaq.org