

20
RAPPORT ANNUEL
25

Les Maisons Véro & Louis:

un chez-soi
pour la vie



LA FONDATION
VÉRO & LOUIS

Table des matières

Fondation Véro & Louis

Mot des fondateurs	3
Mot de notre marraine	4
Mot de la directrice générale	5
Notre vision et notre mission	6
Nos valeurs et leurs impacts	8
Les nouvelles Maisons Véro & Louis : une ambition prête à se concrétiser	9
Retour sur les événements	10
Une maison, une mission, un impact qui rayonne	11
Nos campagnes de financement	14
Les initiatives de financement organisées par des tiers	16
Rayonnement dans les médias	20
L'impact concret de vos dons	21
Regard vers le futur : nos engagements pour l'année à venir	22
Conseil d'administration	23
Équipe de la Fondation	26
Merci à nos grands donateurs	27
Grands donateurs 2025	28
États financiers	29

Maison Véro & Louis à Varennes

Mot de la directrice générale de la Maison Véro & Louis de Varennes	31
2025 en chiffres – Faits saillants	32
Plan d'autodétermination : central à la Maison Véro & Louis	34
Défis et succès des résidents	35
Des réalisations marquantes dans les murs de la Maison	36
Témoignage	38
Activités	39
Un centre éducatif au cœur de la communauté	40
Ce que l'agrandissement a permis aux résidents et employés	42
Mention spéciale à notre communauté impliquée	43

Mot des fondateurs



Chaque année, la Fondation Véro & Louis avance avec la même conviction : offrir aux adultes autistes de plus de 21 ans des milieux de vie durables, adaptés et profondément humains. Cette année marque un tournant. On ne se contente plus de regarder le chemin parcouru : on voit clairement ce qui s'en vient. Les prochaines maisons arrivent.

À Victoriaville, le projet prend forme concrètement dans la région du centre-du-Québec. La collaboration étroite avec le CIUSSS de la région se poursuit, avec un objectif clair : créer un milieu de vie profondément ancré dans les réalités locales et parfaitement adapté aux besoins des personnes qui y vivront.

Dans les Laurentides, une étape déterminante a été franchie avec la signature de l'acte notarié du terrain offert par la Ville de Saint-Jérôme. Ce geste concret confirme que le projet avance. Là aussi, le travail se poursuit en étroite collaboration avec le CISSS, dans un esprit de cohérence, de complémentarité et d'impact durable.

Ces maisons ne sont plus des idées. Elles prennent forme, parfois plus lentement qu'on le souhaiterait, mais toujours avec rigueur et intention.

Pendant ce temps, à Varennes, notre toute première maison continue d'évoluer. Elle demeure un symbole fort de ce que nous avons bâti ensemble. Un milieu de vie vivant, humain, sécurisant, qui s'adapte constamment aux besoins des résidents et de leurs proches.

En parallèle, nos travaux en recherche et en innovation sociale se poursuivent. Chaque apprentissage, chaque projet vient renforcer notre modèle et mieux préparer les prochaines ouvertures. Car au-delà des murs, c'est une vision durable que nous construisons.

À l'aube de notre 10^e anniversaire en 2026, l'année 2025 devient une année d'élan. Une année pour préparer ce qui s'en vient. Une année pour bâtir, concrètement, les prochaines maisons.

Et si ces projets avancent aujourd'hui, c'est grâce à vous. Votre confiance et votre engagement nous permettent de continuer avec solidité, avec ambition, et avec la certitude que le meilleur est devant.

VÉRONIQUE CLOUTIER
Administratrice et cofondatrice

LOUIS MORISSETTE
Président et cofondateur



Mot de notre marraine



Je me souviens des débuts comme si c'était hier, et aujourd'hui, je suis profondément touchée de voir à quel point les mentalités évoluent et comment la réalité atypique des familles comme la mienne est de plus en plus reconnue et mise en lumière. Il reste encore du travail à faire, différentes instances à convaincre du bien-fondé de notre modèle novateur, mais la vitalité de notre belle Fondation, de son équipe dynamique et fiable, autant dans les bureaux qu'à notre Maison de Varennes, ainsi que le soutien indéniab et si précieux des partenaires et du public me donnent la force nécessaire pour la suite des choses.

Grand merci,

GUYLAINE GUAY

Marraine de la Fondation Véro & Louis

Mot de notre directrice générale



Chers donateurs, partenaires, collaborateurs, collègues et amis,

L'année 2025 nous a rappelé une vérité que nous portons au cœur de notre mission : changer des modèles profondément ancrés prend du temps. Et c'est précisément parce que nous croyons en un changement durable que nous avons le devoir de prendre le temps de bien faire les choses.

Ce travail de fond, souvent invisible de l'extérieur, est pourtant le moteur de chacune de nos journées. Derrière chaque avancée se cachent des mois de démarches, de négociations, de persévérance et de conviction. Nous avons poursuivi nos discussions avec les différents paliers gouvernementaux, en tissant des liens essentiels pour ancrer notre modèle dans des structures qui perdurent et qui ont un impact réel à long terme. Ce n'est pas toujours spectaculaire. Mais c'est nécessaire. Et c'est ce en quoi nous croyons profondément.

Ce qui nous permet de continuer à avancer avec confiance, c'est vous. Votre fidélité, votre confiance et votre appui en notre modèle innovant sont le carburant qui alimente notre travail acharné au quotidien. Dans un contexte où les résultats peuvent sembler lents à se matérialiser, votre engagement indéfectible à nos côtés représente bien plus qu'un soutien financier : c'est une reconnaissance de la valeur profonde de ce que nous bâtissons ensemble.

Nous sommes pleinement conscients de la confiance que vous nous accordez, et nous la portons avec humilité et responsabilité. Merci de croire en nous, surtout dans les moments où le chemin est long.

Avec toute ma gratitude et ma reconnaissance.

KATTY TAILLON
Directrice générale

Notre vision et notre mission



Vision

Être un leader et un chef en matière d'hébergement de longue durée adapté pour les personnes autistes.

Mission

La mission de la Fondation Véro & Louis est de créer des milieux de vie différents et de longue durée adaptés aux personnes autistes de 21 ans et plus présentant ou non une déficience intellectuelle.

Il s'agit d'un projet d'innovation sociale appuyé par divers projets de recherche pour valider son approche et l'améliorer en temps réel. Construite en fonction des meilleures pratiques architecturales répertoriées dans le monde, la Maison Véro & Louis de Varennes est un milieu d'hébergement de longue durée offrant un environnement physique adapté aux personnes autistes.

La Maison Véro & Louis, c'est aussi un environnement éducatif et stimulant où une programmation adaptée et individualisée est offerte quotidiennement afin de permettre aux résidents et à des adultes autistes vivant encore dans leur famille de développer leur potentiel et leur autonomie.



Qu'est-ce que l'autisme ?

Le trouble du spectre de l'autisme (TSA) fait partie de l'ensemble des troubles neurodéveloppementaux. Il a des conséquences sur le développement de la communication et des interactions sociales, y compris les comportements, les activités et les intérêts restreints ou répétitifs. L'autisme, c'est pour la vie.

Malheureusement, les ressources en matière d'hébergement de longue durée pour les personnes autistes de 21 ans et plus sont précaires. Non seulement le temps d'attente pour y accéder est trop élevé, mais les endroits disponibles sont parfois mal adaptés aux besoins des adultes autistes. Changer cet état de fait est au cœur de notre mission.



Les adultes autistes au Canada

Le logement est identifié comme un enjeu prioritaire par les adultes autistes au Canada. Pourtant, les données démontrent un écart important entre les besoins et l'offre actuelle.

Source : Office des personnes handicapées du Québec (2025).

3% à 25%

qui vivent de manière autonome.

- de 30%

qui contribuent financièrement

à leur loyer ou sont propriétaires.

Près de 50%

au Québec qui estiment que leur situation d'habitation

ne répond pas à leurs besoins.

11 ans

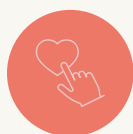
Temps d'attente possible

pour accéder à une ressource résidentielle adaptée

Le tiers

des personnes autistes qui présentent également une déficience intellectuelle,

ce qui complexifie l'accès à un milieu de vie approprié.



Les trois principes fondamentaux

La recherche menée auprès de 42 adultes autistes, combinée à une revue systématique de 40 études internationales, identifie trois principes fondamentaux pour concevoir des milieux de vie favorisant le bien-être :

1. Accès à des espaces adaptés (environnement sensoriel, repères clairs, accès aux services, espaces verts)
2. Autodétermination (diversité des modèles d'habitation, logement abordable, autonomie décisionnelle)
3. Appartenance à la communauté (relations positives, occasions de participation sociale)



EN SAVOIR +

Ces résultats confirment qu'un milieu de vie adapté ne se limite pas à un toit. Il constitue un déterminant majeur de la participation sociale, de la stabilité et du bien-être à long terme.

Nos valeurs et leurs impacts

Les valeurs prônées par la Fondation Véro & Louis font partie intégrante de sa culture et de sa raison d'être. Elles peuvent se résumer par une valeur fondamentale, le respect de la différence, qui influence nos attitudes, nos comportements et nos actions. Cette valeur consiste à offrir à nos résidents, à leurs proches et à nos employés les meilleures conditions possibles pour améliorer leur bien-être et leur qualité de vie. Ces valeurs sont les suivantes :

Respect
Engagement
Autodétermination
Innovation

**Les valeurs sous-jacentes
du respect de la différence sont :**

Compassion

La compassion envers le résident et ses proches doit être omniprésente et faire partie intégrante de l'approche de nos services.

Dignité

Le résident est un être humain à part entière qui a droit à sa dignité. Il faut respecter ses choix, ses modes d'expression, ses réactions, son intériorité ainsi que son intégrité physique, morale et spirituelle.

Éthique

Les dimensions éthiques sont omniprésentes pour l'ensemble des employés, bénévoles et autres membres du personnel intervenant auprès des résidents de la Maison Véro & Louis.

Solidarité

La solidarité de tous les membres de l'équipe de la Maison représente un appui essentiel à l'aide apportée à nos résidents.

Bienveillance

La bienveillance dans nos rapports les uns envers les autres s'applique autant à l'égard des résidents et de leurs proches qu'envers nos collègues de travail.



Les nouvelles Maisons Véro & Louis : une ambition prête à se concrétiser

Le développement de nouvelles Maisons Véro & Louis est la priorité fondamentale de la Fondation. Les projets avancent et les équipes sont mobilisées à l'atteinte de cet objectif commun. Pourtant, comme c'est souvent le cas dans des démarches d'une telle envergure, certains délais échappent à notre contrôle. Les processus administratifs, les approbations gouvernementales et les étapes réglementaires imposent un rythme qui ne reflète pas notre empressement à ouvrir de nouveaux milieux de vie.

Un travail considérable est mené en coulisses, notamment avec le gouvernement, pour faire avancer ces dossiers avec rigueur et efficacité. Ces collaborations sont essentielles : elles posent les fondations nécessaires à des projets durables, bien ancrés dans les besoins des communautés qu'ils serviront. Nous sommes prêts, mais être prêts ne signifie pas que le chemin est terminé. Il faut continuer de travailler, de négocier et de maintenir la pression pour que chaque projet franchisse la ligne d'arrivée.

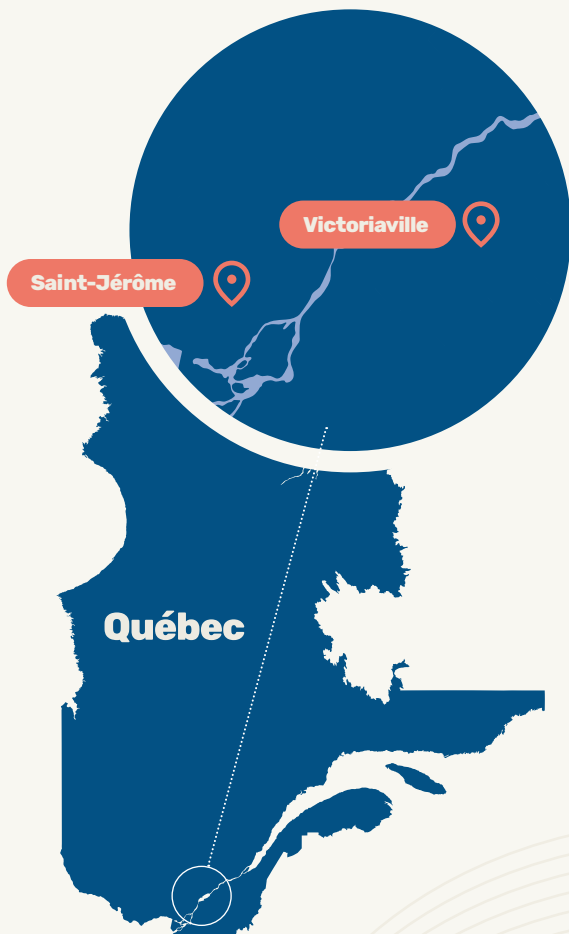
Maison de Victoriaville

À Victoriaville, la collaboration avec le CIUSSS de la région se poursuit activement. Ensemble, nous travaillons à définir précisément les besoins du milieu et à arrimer le projet aux réalités locales afin d'offrir un milieu de vie qui corresponde véritablement aux personnes qui y seront accueillies.

Maison de Saint-Jérôme

À Saint-Jérôme, une étape importante a été franchie avec la signature de l'acte notarié pour le terrain. Ce jalon concret témoigne de l'avancement du projet. La collaboration avec le CIUSSS de la région se poursuit elle aussi, dans le même esprit de concertation et de complémentarité.

Ces projets avancent. Ils avancent parfois plus lentement qu'on le souhaiterait, mais ils avancent avec solidité et c'est grâce à votre confiance et à votre soutien que nous pouvons maintenir ce cap.



Retour sur les événements



Omnium Véro & Louis

Le 9 septembre dernier a eu lieu la 4^e édition de l'Omnium Véro & Louis au Club de Golf Le Mirage. Sous la présidence d'honneur de nos co-présidents Richard Drouin et Simon Marchand-Fortier, nous sommes fier.e.s d'avoir contribué à amasser la somme exceptionnelle de 565 500 \$ net. Merci à nos nombreux commanditaires et partenaires qui ont su faire de cette journée un succès!

Merci à nos commanditaires :

- EGR Stratège en assurance
- Groupe CIBS
- Intact Assurances
- Les restaurants Pacini
- Ansky Coulson – Private wealth management
- Maçonnerie SDL
- Groupe Juste pour Divertir
- Revau
- Investissements Messier, Savard et associés
- La Fondation Norman Fortier
- Promutuel Assurances Les Bâtisseurs
- RBC Gestion de patrimoine – Antoine Niding
- Medcart+Epiderma
- Collect-Edition



La Course 12h-80km

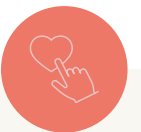
La 2^e édition de La Course 12h-80km tenue le 31 mai 2025 a été haute en émotions! Plus de 650 participants se sont rassemblés au parc de La Commune à Varennes pour faire preuve de solidarité et relever les défis qu'ils s'étaient fixés. Mission accomplie; une somme de 290 000 \$ a été amassée collectivement grâce aux efforts des coureurs et commanditaires.

Merci à nos commanditaires :

- Les restaurants Pacini
- Groupe AFFI
- Idolem Griffintown, Mascouche, Repentigny, Joliette
- La caisse Desjardins des Patriotes
- Alowa
- Immomarketing Inc. administration immobilière

Merci à la Banque Nationale et à la Fondation Turmel pour leur soutien respectif de 50 000 \$ dans le cadre de l'Omnium Véro & Louis.

Ces gestes de grande générosité jouent un rôle déterminant dans la concrétisation de nos projets et le déploiement de notre mission. Grâce à cet appui précieux, nous pouvons poursuivre le développement d'initiatives porteuses, répondre plus adéquatement aux besoins des personnes autistes et bâtir des milieux de vie adaptés, durables et humains.



Une maison, une mission, un impact qui rayonne

31

participants
(résidents, membres
du personnel et proches)

6

projets de recherche
menés à la Maison

3

universités partenaires :
UdeM, UQTR, Université
de Sherbrooke

2022 à 2024
Durée du projet HABITAT



De la vie quotidienne de nos résidents aux congrès scientifiques, en passant par un guide de référence national, le travail rigoureux mené à la Maison commence à porter ses fruits.

Publication du rapport de recherche HABITAT :
DES HABITATIONS ADAPTÉES AUX BESOINS INDIVIDUELS
ET DES TECHNOLOGIES ACCESSIBLES POUR TOUS ET TOUTES !

En partenariat avec l'Université du Québec à Trois-Rivières (UQTR) et la Fondation les Petits Rois, la Fondation Véro & Louis a joué un rôle central dans un projet de recherche novateur financé par la Société canadienne d'hypothèques et de logement (SCHL).

Ancré dans la Maison de Varennes, le projet HABITAT a exploré comment l'intégration de technologies adaptées peut soutenir l'autonomie des personnes autistes dans leur vie quotidienne.

La Fondation Véro & Louis a été bien plus qu'un terrain d'expérimentation : elle a co-construit la démarche, mis en place un comité opérationnel et travaillé main dans la main avec les chercheurs pour identifier les besoins réels des résidents et trouver des solutions technologiques sur mesure. Chaque intervention a été conçue autour du profil unique de chaque personne, que ce soit concernant la cuisine, l'hygiène, les relations interpersonnelles et la gestion des émotions.

Les résultats sont éloquentes : on a constaté un renforcement des compétences des intervenants et des perceptions significativement plus positives face aux technologies au fil du projet. Une initiative qui confirme la vision de la Fondation : offrir à chaque résident les outils pour s'épanouir pleinement.



Le guide

GUIDE D'ACCOMPAGNEMENT MAISON CONNECTÉE

La recherche menée dans la Maison Véro & Louis n'a pas seulement transformé le quotidien de nos résidents, elle a également produit un outil concret destiné à changer les pratiques à l'échelle du Canada. Le Guide d'accompagnement maison connectée, co-développé avec l'équipe de recherche de l'UQTR et la Fondation les Petits Rois, grâce au soutien de la SCHL, est désormais accessible à tout promoteur souhaitant intégrer les technologies dans un milieu de vie inclusif.

Entièrement fondé sur ce qui a été appris, testé et ajusté dans la Maison, le guide propose un modèle structuré en deux volets : une vision globale pour les gestionnaires de projets et une démarche individualisée centrée sur chaque résident. L'autonomie et l'autodétermination des personnes y sont le fil conducteur de chaque décision.

Pour faciliter son appropriation, le guide intègre des fiches aide-mémoire, des capsules vidéo et des outils réflexifs adaptés autant aux intervenants qu'aux gestionnaires. Il s'agit d'un véritable programme de formation clé en main.

En contribuant à sa création, la Fondation Véro & Louis porte sa mission d'inclusion bien au-delà de ses murs, et positionne ses maisons comme des références incontournables en matière d'innovation résidentielle au Québec et au Canada.

Une maison, une mission, un impact qui rayonne

Les résultats

PRÉSENTATION DE RÉSULTATS D'ÉTUDES À L'ACFAS

En tant que milieu de vie et lieu de recherche unique, la Maison Véro & Louis a été mise en lumière lors du 92^e Congrès de l'ACFAS, l'un des plus importants rassemblements scientifiques francophones en Amérique du Nord. Deux chercheuses y ont présenté des résultats issus d'études menées directement auprès de nos résidents.

Isabelle Préfontaine, de l'Université de Sherbrooke, a partagé des résultats liés à l'implantation du programme de Soutien aux Comportements Positifs en milieu résidentiel adulte (SCP-RA), qui vise notamment à renforcer les compétences du personnel, améliorer la qualité de vie des résidents et mieux accompagner les familles lors de la transition vers ce nouveau milieu de vie.

Anne-Marie Nader, de l'Université de Montréal, a quant à elle présenté des résultats portant sur l'impact du programme résidentiel de la Maison sur la qualité de vie, la participation sociale et l'autonomie fonctionnelle des adultes autistes qui y vivent.

Ces deux présentations confirment la place grandissante qu'occupe la Fondation Véro & Louis dans l'avancement des connaissances sur l'autisme à l'âge adulte, une mission qui se vit autant dans nos Maisons que dans les grandes tribunes scientifiques.



Malena Argumedes Charles, Isabelle Préfontaine, Valérie Martin, Julie Roy, Katty Taillon, Sarah Huxley et Marie-Michèle Dufour

Nos campagnes de financement



La campagne *Différent comme toi* **755 540 \$ net**

Campagne phare de la Fondation, la mise en vente de chandails *Différent comme toi* a permis d'amasser la somme nette de 755 540 \$, soit un montant record! Nous sommes très touchés de constater que le public est au rendez-vous année après année pour témoigner de son appui envers notre cause. Un merci particulier à Rouge FM, Aubainerie et Rona pour leur soutien indispensable dans cette campagne.



Les chaussettes de la Fondation **226 800 \$ net**

La vente des chaussettes de la Fondation a suscité encore une fois un véritable engouement. Grâce à la collaboration de Jean Coutu et à la participation de la population, cette campagne a permis d'amasser la somme de 226 800 \$. Nous tenons également à remercier notre fournisseur Landed International pour le généreux don fait dans le cadre de cette initiative.

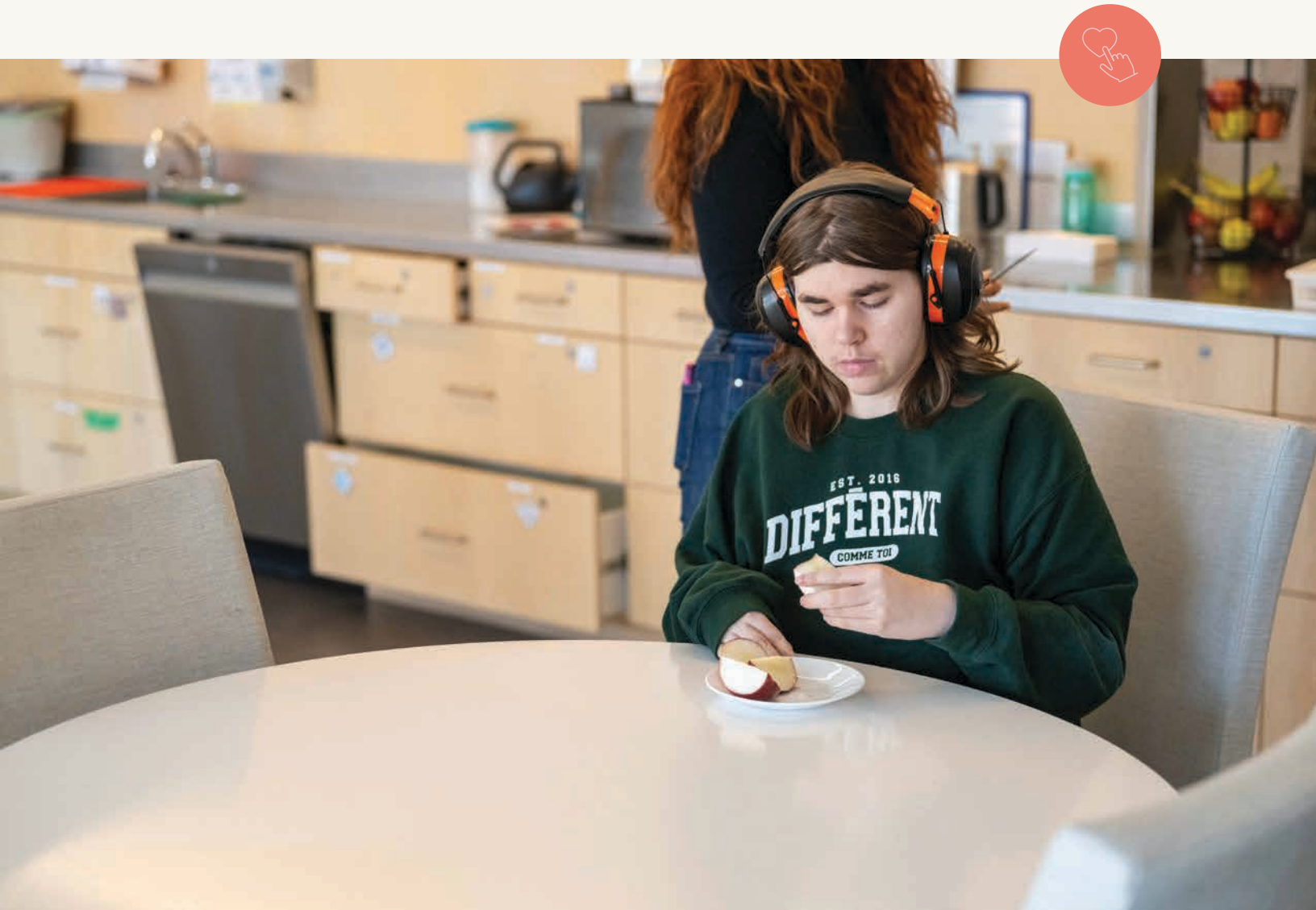
Nos campagnes de financement



Campagne de Noël

223 580 \$ net

Encore une fois nous avons été impressionnés par la générosité de la population dans le cadre de notre campagne de Noël. Plus de 600 personnes ont répondu positivement à notre appel au don, nous permettant ainsi de récolter le montant de 223 580 \$. Un merci particulier à La Fondation Norman Fortier et Racine Chamberland pour leur engagement exemplaire.



Les initiatives de financement organisées par des tiers

271 759 \$

amassés au total

par la communauté

Une quarantaine

d'initiatives de financement

organisées par des tiers partout au Québec



Campagne Biscuits Sourire - Tim Hortons

139 665,08 \$

Pour une autre année, la Fondation Véro & Louis a pris part à la campagne Biscuits sourire de Tim Hortons, qui s'est tenue du 28 avril au 4 mai. Grâce à l'engagement des nombreux bénévoles, du personnel des succursales de la Rive-Sud de Montréal et à la générosité des clients, une impressionnante somme de 139 665,08 \$ a été amassée au profit de la Fondation.



Tournoi de golf La Classique à Tom - Alaro Prestige

126 754 \$

Pour une troisième édition, cette équipe d'entrepreneurs généraux de la région de l'Outaouais s'est une fois de plus mobilisée avec l'espoir de voir un jour naître une Maison Véro & Louis dans leur région. Dans le cadre du tournoi de golf *La Classique à Tom*, l'équipe a connu une année exceptionnelle en amassant un montant record de 126 754 \$ au profit de la Fondation.



Tournoi de DEK Hockey - Le Groupe CIBS

38 452,85 \$

Toute l'équipe de CIBS, fidèle partenaire de la Fondation Véro & Louis depuis plusieurs années, s'est mobilisée dans le cadre de la 4^e édition de son tournoi de dek hockey afin d'amasser des fonds au profit de la Fondation. Ce rassemblement de collègues, de sous-traitants et de commerçants, tenu le 20 septembre, a permis de récolter la remarquable somme de 38 452,85 \$ lors de cette joute amicale placée sous le signe de la solidarité.

Les initiatives de financement organisées par des tiers



Gala annuel - Groupe Récré'eau

21 500 \$

Depuis 2017, Récré'Eau soutient la Fondation Véro & Louis grâce aux initiatives des pisciniers de son réseau. En 2025, cet engagement collectif a permis de remettre 21 500 \$ à la Fondation. Un immense merci à Récré'Eau et à l'ensemble des pisciniers participants pour leur générosité et leur fidélité à notre mission.



Sommet Révolution Santé - Alex Boily

20 000 \$

Nous sommes honorés d'avoir été choisis, pour une deuxième année consécutive, par Alex Boily comme récipiendaire de l'ensemble des profits liés à l'événement Sommet Révolution Santé, tenu en janvier dernier. Cette initiative a permis de remettre à la Fondation la généreuse somme de 20 000 \$, et nous nous réjouissons déjà de leur retour en 2026.



Gala de lutte en l'honneur de Nicolas

6 555 \$

Ce gala de lutte annuel, pensé pour Nicolas, un jeune adulte autiste passionné de lutte, a doublé son impact cette année en amassant 6 555 \$ au profit de la Fondation. Plus qu'un simple événement, ce rassemblement illustre la force de la solidarité et de l'inclusion, et nous sommes impatients de vivre une nouvelle édition en juillet 2026.



Vente de sac de café - Barista Microtorréfacteur **2 387 \$**

Grâce à la généreuse initiative de Barista, qui vend des sacs de café en reversant une ristourne à la Fondation, 2 387 \$ ont été amassés. Partenaire de longue date, Barista soutient la Fondation année après année, et contribue également à nos événements, comme le tournoi de golf, démontrant ainsi son engagement constant envers notre mission.



Mentions spéciales

Au mois de mai, les résidents de la Maison Véro & Louis de Varennes ont tenu une vente mettant en valeur leurs créations artisanales. Signets confectionnés à partir de fleurs séchées, chandelles, sous-verres et autres réalisations uniques ont ainsi été proposés et vendus par les artistes eux-mêmes.



Tournée Grâce de Christine Morency **145 511,20 \$**

Tout au long de la tournée de Christine, le public était invité à faire un don à la Fondation à leur sortie du spectacle. Un immense merci à Christine pour cette généreuse initiative, ainsi qu'à tous les spectateurs qui ont choisi d'embarquer dans le mouvement! Grâce à eux, c'est 145 511,20 \$ qui a été remis en juin 2025.



Stéphane Lavigne dans le cadre de l'émission La Poule aux œufs d'or **100 000 \$**

Dans le cadre de l'édition spéciale caritative de La Poule aux œufs d'or, Stéphane Lavigne a choisi la Fondation Véro & Louis pour partager son butin! La chance lui a souri, lui permettant de remettre un don de 100 000 \$. Un immense merci pour ce cadeau!

Les initiatives de financement organisées par des tiers

100 \$ à 999 \$

- Véronique Dussault
- Portail Phoenix
- Pico Tatoo
- Sonia Lauzon
- Caravan Soft Toys
- École secondaire du Plateau de La Malbaie
- Les Bleuets Bio de la Montagne
- École secondaire Maréchal
- École secondaire Massey-Vanier
- Créations Bee
- Les Aliments Bleus d'Alex
- Audrey-Ann Gagné
- Espace Maison
- Alliance Innovaction
- Capitaine Crochète
- Andréanne Faucher

1 000 \$ à 4 999 \$

- École secondaire Paul Arsenau
- École secondaire du Versant
- Collège Jean de la Mennais
- École l'Orée-des-Bois
- Ville de Longueuil
- Marathon Beneva de Montréal
- Fondation RONA
- Urban Barn
- Go Consigne
- Barista Microtorréfacteur
- Créateurs Ludiques

5 000 \$ à 9 999 \$

- Espace Dentaire MD
- Paillettes Inc.
- Fania Séguin
- Sylvain Lagacé et Martine Lanctôt

10 000 \$ à 49 999 \$

- William J. Walter
- Révolution Santé par Alex Boily
- Regroupement Récrééau
- Groupe CIBS

50 000 \$ et +

- Alaro Prestige
- Tim Hortons



ACHETEZ UN PRODUIT AU PROFIT DE LA FONDATION

Un immense merci à toutes les personnes qui mettent leur cœur et leur énergie à organiser des activités de financement au profit de la Fondation.

Rayonnement dans les médias

Une présence médiatique soutenue tout au long de l'année

Grâce à ses campagnes de sensibilisation, ses événements de collecte de fonds et les nombreux reportages portant sur sa mission, la Fondation Véro & Louis a bénéficié d'une visibilité importante à travers le Québec. La couverture médiatique a permis de faire connaître davantage la réalité des adultes autistes et les solutions concrètes développées par la Fondation.

Les faits saillants de l'année

Différent comme toi

LA CAMPAGNE PHARE DU MOIS DE L'AUTISME

La campagne Différent comme toi a généré de nombreuses mentions radio et télé à travers le réseau Rouge FM et Radio-Canada, contribuant à sensibiliser le grand public tout en soutenant financièrement la mission de la Fondation.

Course 12h-80 km

UNE VISIBILITÉ RECORD POUR L'ÉVÉNEMENT

La deuxième édition de la Course 12h-80 km a fait l'objet d'une importante couverture médiatique avant, pendant et après l'événement. Les médias ont notamment souligné la participation record et les sommes amassées au profit de la Fondation.

La mission au cœur des reportages

Des histoires qui font avancer la cause

Plusieurs entrevues et reportages ont mis en lumière les besoins des adultes autistes ainsi que le développement de nouveaux milieux de vie adaptés, notamment le projet de troisième maison à Saint-Jérôme.


Répartition de la couverture

Radio : **71,6 %**

Télévision : **19,8 %**

En ligne : **7,7 %**

Presse écrite et autres : **0,9 %**



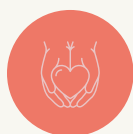
La forte majorité des mentions provenait donc des médias radiophoniques et télévisuels, témoignant d'une présence soutenue sur les ondes partout au Québec à la fin de l'année.

À lire, à voir et à écouter!

1. **Lagacé le matin, à 98.5** [« Accepter la différence de l'autre, ça se perd » - Louis Morissette](#)
2. **Journal Les Affaires** [L'écoresponsabilité est démocratisée au sein des entreprises](#)
3. **Journal La Relève** [La Maison Véro & Louis s'agrandit à Varennes](#)

L'impact concret de vos dons

La construction d'une Maison est un projet complexe et coûteux. Derrière chaque espace d'accueil se cachent des mois de planification, des ressources considérables et une volonté indéfectible d'offrir un lieu digne, chaleureux et sécurisant. C'est grâce à votre générosité que la Fondation Véro & Louis peut transformer cette vision en réalité.



Contribuer à développer des Maisons

Le développement de nouvelles Maisons représente l'une des priorités fondamentales de la Fondation. Chaque projet mobilise des expertises multiples, que ce soit au niveau architectural, juridique et opérationnel, ce qui nécessite des investissements importants avant même d'accueillir un seul résident. Vos dons permettent de franchir ces étapes déterminantes : de l'acquisition d'un terrain à l'ouverture des portes, en passant par la conception d'espaces adaptés aux besoins spécifiques des personnes que nous accompagnons. Chaque Maison que nous bâtissons est une réponse concrète à une liste d'attente qui ne cesse de s'allonger.



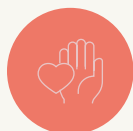
Soutenir la recherche et la diffusion des résultats

La Fondation s'engage également à nourrir l'avancement des connaissances en déficience intellectuelle et en trouble du spectre de l'autisme. En soutenant des chercheurs de renom, nous contribuons non seulement à la production de savoirs nouveaux, mais aussi à leur rayonnement. Parce qu'une découverte n'a de portée que si elle est partagée, vos dons permettent aux chercheurs de présenter leurs travaux lors de congrès, de publier leurs résultats et de tisser des collaborations scientifiques qui bénéficient à l'ensemble de la communauté.



Permettre l'agrandissement de la Maison de Varennes

Grâce à votre soutien, ce projet est devenu réalité, permettant à davantage de résidents de trouver un chez-soi adapté à leurs besoins, dans un environnement conçu pour favoriser leur autonomie et leur bien-être. L'agrandissement a également permis de créer des espaces dédiés aux familles des résidents, favorisant les rencontres, les échanges et le maintien de liens précieux avec leurs proches. Ce milieu de vie représente un soutien concret pour les familles, qui bénéficient ainsi d'une tranquillité d'esprit inestimable.



Soutenir les opérations et enrichir l'offre de la Maison de Varennes

Au-delà des murs, c'est la vie à l'intérieur qui fait toute la différence. Vos contributions permettent de financer des projets éducatifs spéciaux qui stimulent le développement des résidents et enrichissent leur quotidien. Elles soutiennent également la formation continue des employés, afin que l'équipe puisse toujours offrir un accompagnement de la plus haute qualité, ancré dans les meilleures pratiques et porté par un engagement professionnel renouvelé.

Regard vers le futur : nos engagements pour l'année à venir



Développer le modèle des Maisons Véro & Louis ailleurs au Québec

Nous souhaitons étendre ce modèle innovant à d'autres régions du Québec, afin que davantage d'adultes autistes puissent bénéficier d'un milieu de vie adapté, stimulant et bienveillant.



Soutenir la recherche, un projet à la fois

En investissant dans la recherche, notamment en organisant un événement de présentation de résultats de recherche, nous voulons approfondir notre compréhension des réalités vécues par les adultes autistes et leurs proches. Ces connaissances nous permettront d'affiner nos interventions, d'innover dans nos pratiques et de répondre avec encore plus de justesse aux besoins du terrain.



Développer des partenariats porteurs pour la pérennité de la mission de la Fondation

La force de notre mission repose aussi sur la solidité des partenaires qui nous soutiennent. Nous souhaitons continuer de tisser des partenariats stratégiques pour assurer la stabilité et la continuité de nos actions à long terme.



Faire rayonner la recherche au-delà de nos murs

Nous nous engageons à faire rayonner la recherche menée à la Maison Véro & Louis afin qu'elle bénéficie au plus grand nombre. Chaque projet et chaque apprentissage issus de notre milieu de vie contribuent à faire avancer les connaissances et à améliorer les pratiques auprès des personnes autistes et de leurs familles.



Sensibiliser et mobiliser la communauté afin de favoriser l'inclusion et le changement de regard

Une société véritablement inclusive se construit ensemble. En sensibilisant le grand public, les employeurs, les institutions et les citoyens, nous voulons transformer les perceptions, déconstruire les préjugés et créer un environnement où chaque adulte autiste est reconnu, respecté et pleinement inclus dans la vie collective.

Conseil d'administration

En date du 31 décembre 2025

La Fondation peut compter sur un conseil d'administration dévoué à sa mission, dont les membres mettent leur temps et leur expertise à son service.



LOUIS MORISSETTE

Président et cofondateur

Louis Morissette est une figure incontournable du paysage culturel québécois depuis plus de 20 ans. Humoriste, auteur, comédien, animateur et producteur, il s'impose aujourd'hui comme l'un des créateurs les plus influents et polyvalents au Canada francophone. À la tête du groupe KO (KOTV, Koscène, KOMedia, KO24, KOéditions et KO studios) il développe, produit et performe des projets à succès à la fois en cinéma, en télévision et sur scène. Récemment, le groupe annonçait la création de KOsports (chaîne web TV sportive), KOMÉ (agence de placement de médias numériques) et la plateforme PAAF (chaîne numérique dédiée à l'humour).



MARIE ELAINE FARLEY

Vice-présidente

Dirigeante chevronnée et administratrice de sociétés engagée, Marie Elaine Farley a été à la tête de la Chambre de la sécurité financière pendant plus d'une décennie, jusqu'à sa fusion. Elle a mené d'importantes transformations organisationnelles au cours de sa carrière et contribue aujourd'hui à plusieurs conseils d'administration. Son parcours a été reconnu par de nombreuses distinctions, dont le titre d'Avocat émérite décerné par le Barreau du Québec ainsi que le Prix Femmes d'affaires du Québec, catégorie Cadre et dirigeante.



FRÉDÉRIC BOUCHARD

Trésorier

Frédéric est associé et directeur général au sein du groupe Transactions de PwC à Montréal. Il est le leader national du groupe Vente, acquisition et financement d'entreprises. Frédéric assiste les entreprises privées depuis plus de 30 ans dans la levée de capitaux et dans les acquisitions et les ventes. Il a participé à de nombreuses transactions transfrontalières et locales allant de 25 à 500 millions de dollars canadiens. Frédéric est également membre de l'équipe de direction du groupe national de transaction chez PwC.



ÉRIC STEVENS

Secrétaire

Eric Stevens est associé principal chez Norton Rose Fulbright Canada. Titulaire d'un baccalauréat en comptabilité et finances, en plus de ses études en droit par la suite, M^e Stevens a, au cours des 30 dernières années, naturellement concentré sa pratique en droit des affaires, s'occupant principalement de questions liées aux fusions et acquisitions, au droit des sociétés et aux financements privés. En 2008, M^e Stevens a été désigné comme l'un des « 40 meilleurs avocats de moins de 40 ans au Canada » de la revue L'EXPERT et a, depuis ce temps, fait l'objet de plusieurs autres distinctions. M^e Stevens s'implique depuis plusieurs années déjà dans diverses causes caritatives qui lui tiennent à cœur.



VÉRONIQUE CLOUTIER

Administratrice et cofondatrice

Extravertie, curieuse, charismatique, passionnée par la vie, Véronique Cloutier devait se retrouver un jour dans l'oeil du public. C'est à l'âge de 14 ans que Véronique fait ses premiers pas au petit écran. Trois ans plus tard, elle devient l'une des animatrices les plus populaires de Musique Plus. Véronique Cloutier devient « Véro ».

En 1997, elle se joint à la grande famille de Radio-Canada, où elle évoluera comme animatrice dans diverses émissions dont : *La tête de l'emploi*, *La fureur*, *Le Verdict*, *Paquet Voleur*, *les enfants de la Télé*, *les Bye Bye*, *1^{es} fois* et *Zénith*, un concept qui s'exporte maintenant au-delà des frontières du Québec. Véro fait aussi sa marque à la radio depuis plus de 30 ans. Depuis 2018, elle anime la quotidienne *Véronique et les Fantastiques* sur les ondes de Rouge FM. « Véro » c'est également un magazine qui rejoint 407 000 lecteurs chaque année (et un lectorat de 867 000 multiplateforme) et « VÉROTV », une plateforme en ligne qui propose un regard large sur la culture québécoise. Finalement, en 2021, suite à la présentation de son documentaire Loto-Méno, elle parvient à faire élargir l'accès à l'hormonothérapie pour le traitement des symptômes de la ménopause.



GUYLAINE GUAY

Administratrice et marraine

Diplômée de l'École nationale de l'humour en 1995, cette drôle de dame roule sa bosse dans le milieu télévisuel depuis plus de 20 ans. Le fil conducteur de sa carrière est indéniablement la créativité. Elle est l'auteure de *Deux garçons à la mère* et *C'est bon d'être moi*, chroniqueuse, conférencière et mère de deux adolescents autistes, Léo et Clovis, pour lesquels elle s'investit de tout son cœur dans la mission de la Fondation Véro & Louis.



JUDITH MÉNARD

Administratrice

Judith Ménard est première vice-présidente à la direction, Entreprises et Gestion privée à la Banque Nationale du Canada. À ce titre, elle est responsable de l'élaboration des orientations stratégiques, de l'évolution de l'expérience client et de l'ensemble des services et produits du secteur Entreprises et Gestion privée. Elle veille à la croissance du secteur et assure sa pérennité par une saine gestion des risques. Mme Ménard possède plus de 25 ans d'expérience à la Banque Nationale et a assumé un large éventail de responsabilités dans un environnement complexe et hautement réglementé. Parallèlement à ses activités professionnelles, Mme Ménard siège sur différents conseils d'administrations d'organismes à but non lucratif, et ce, depuis plusieurs années, afin d'appuyer les causes qui lui tiennent à cœur telles que la santé, les femmes, et les personnes vivant en situation de handicap. Mme Ménard est titulaire d'un baccalauréat en comptabilité et en droit de l'Université de Sherbrooke, ainsi que d'une maîtrise en droit commercial international avec distinction de l'Université d'Édimbourg. Elle est membre du Barreau du Québec.



STÉPHANE ROCHON

Administrateur

Stéphane Rochon est président du conseil et chef de la direction au sein du Groupe KO depuis 2021. Précédemment, il a occupé le poste de président et chef de la direction d'Humania Assurances durant plusieurs années. M. Rochon est également administrateur de sociétés certifié, et à ce titre, il a siégé à plusieurs conseils d'administration et comités, tels que la Chambre de la sécurité financière, l'Institut québécois de planification financière (IQPF), la Chaire d'assurances et de services financiers l'Industrielle Alliance de l'Université Laval ainsi que la SOCODEVI (Société de coopération pour le développement international).



ALEXIS BEAUCHAMP-CHÂTEL

Administrateur

Dr Beauchamp-Châtel possède une expertise certaine au sujet des troubles du spectre de l'autisme (TSA). Il a, entre autres, réalisé une maîtrise sur les crises de colère des enfants autistes d'âge préscolaire auprès du Dr Laurent Motttron à l'hôpital Rivière-des-Prairies. Il œuvre à la désinstitutionnalisation d'adultes autistes présentant une déficience intellectuelle (DI) et des troubles graves de comportement depuis 2016. Il offre aussi des soins aux personnes autistes avec ou sans déficience intellectuelle en clinique externe. Son travail l'amène à revendiquer une amélioration des services offerts aux adultes autistes et il est donc fier de participer au projet visionnaire de la Fondation Véro & Louis.



Équipe actuelle de la Fondation

KATTY TAILLON : Directrice générale

MARIE-ÈVE FERLAND : Adjointe à la direction générale

CHRISTOPHER ROBERT : Responsable du développement philanthropique

VALÉRIE BARBUSCI : Responsable des activités de financement

ROSALIE DION : Chargée des communications

CHLOÉ LABRIE : Chargée de projets - activités de financement

SARAH HUXLEY : Responsable du développement des Maisons Véro & Louis et de la recherche

KATIA CHÉNIER : Technicienne comptable

ROSELINE LECLAIR : Adjointe et relationniste pour Véronique Cloutier et Louis Morissette

Merci à nos grands donateurs

Générosité, humanité et engagement, des qualités essentielles que l'on retrouve chez nos grands donateurs. Grâce à eux, des résidents autistes de 21 ans et plus s'épanouissent dans un milieu de vie différent, de longue durée, adapté à leurs besoins.

Merci à **NORTON ROSE FULBRIGHT** pour sa générosité et sa fidélité. Année après année, le cabinet met ses services juridiques pro bono au bénéfice de la Fondation.



Merci à nos grands donateurs de l'année 2025

Philanthrope (500 000 \$ à 999 999 \$)

- EGR Stratèges en assurance
- Les Restaurants Pacini
- Metro
- Annie Pellerin
- Tim Hortons

Visionnaire (250 000 \$ à 499 000 \$)

- Beneva
- BMO Banque De Montréal - Groupe Financier
- Caisse de dépôt et placement du Québec (CDPQ)
- Fondation Antoine Turmel
- Fondation Mirella et Lino Saputo

Bâtisseur (100 000 \$ à 249 999 \$)

- Banque Nationale Gestion Privée 1859
- Bell Média
- La Fondation Norman Fortier
- Pomme Grenade Spectacle Inc.
- Power Corporation
- Racine & Chamberland
- Récupération Centre Du Québec

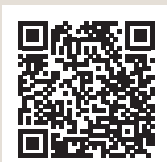
Distingué (50 000 \$ à 99 999 \$)

- Gestion Illab Inc. Brian Illick
- iA Groupe financier
- Les Carrières Joliette

Allié (10 000 \$ à 49 999 \$)

- Francis Picory
- Alaro Prestige
- Barry F. Lorenzetti
- Gaulin Foundation
- Gestion Michel St-Pierre
- Groupe CIBS
- KOScène
- Landed International
- Osedea Inc.
- Linda Pellerin
- William J Walter
- Philippe Touchette

Les dons de 9 999 \$ et moins sont tout aussi précieux, mais en raison de leur grand nombre, nous ne pouvons les énumérer.



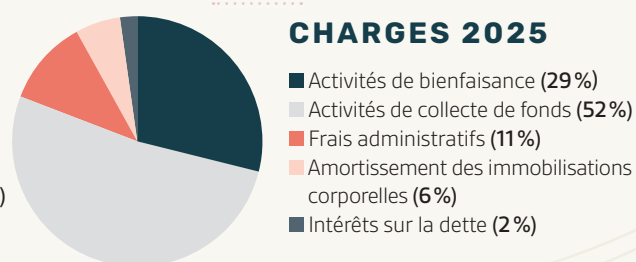
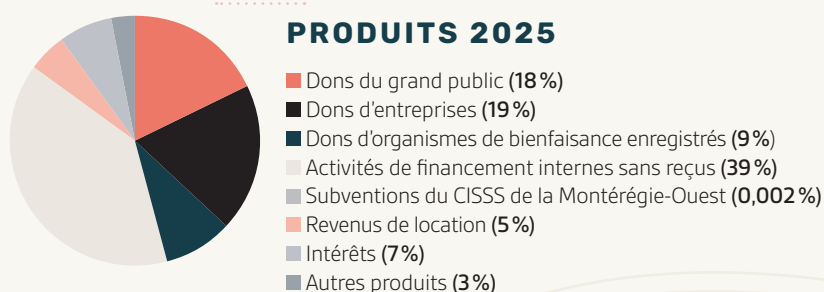
Rendez-vous sur notre site web pour découvrir tous nos donateurs de 10 000 \$ et plus.

États financiers

État des résultats Exercice terminé le 31 décembre 2025

PRODUITS	2025 (\$)	2024 (\$)
Dons du grand public	991 161	1 017 711
Dons d'entreprises	1 038 388	739 310
Dons d'organismes de bienfaisance enregistrés	525 804	2 197 165
Activités de financement internes sans reçus	2 171 784	1 759 259
Subventions du CISSS de la Montérégie-Ouest	13 000	795 457
Revenus de location	300 000	300 000
Intérêts	385 763	430 512
Autres produits	181 811	126 389
Total	5 607 711	7 365 803
CHARGES		
Activités de bienfaisance	919 034	1 470 198
Activités de collecte de fonds	1 647 360	1 227 551
Frais administratifs	337 672	355 791
Amortissement des immobilisations corporelles	201 579	175 955
Intérêts sur la dette	67 910	106 794
Total	3 173 555	3 336 289
Excédent des produits sur les dépenses	2 434 156	4 029 514
ÉTAT DE L'ÉVOLUTION DE L'ACTIF NET		
Solde au début	16 383 838	12 354 324
Excédent des produits sur les dépenses	2 434 156	4 029 514
Solde à la fin	18 817 994	16 383 838

Les notes complémentaires font partie intégrante des états financiers.



Les états financiers complets, audités par Deloitte S.E.N.C.R.L./s.r.l. sont disponibles sur demande.

La Maison Véro & Louis à Varennes

La Maison Véro & Louis de Varennes a été inaugurée en mai 2021. Plus qu'un lieu d'hébergement, la Maison offre un environnement chaleureux et stimulant où les résidents peuvent s'épanouir, développer leur autonomie et tisser des liens significatifs, tout en permettant à leurs familles de bénéficier d'un soutien concret et d'une grande tranquillité d'esprit.



LA MAISON
VÉRO & LOUIS
—
VARENNES
PAVILLON **RONA**

Mot de la directrice générale de la Maison Véro & Louis de Varennes



L'année 2025 a mis à l'épreuve la capacité d'adaptation de tous. La fin des travaux majeurs, en mai, et l'installation dans les nouvelles pièces s'est faite graduellement. Les résidents et leur famille se sont approprié les espaces mis à leur disposition en partageant à nouveau des moments ensemble devant un repas ou une activité.

L'ajout de ces espaces démontre combien cela était nécessaire afin de nous permettre de s'adapter aux différents défis que vivent les résidents. La célébration des différentes fêtes devient possible sans perturber l'harmonie recherchée au quotidien. L'équipe en place a su offrir la stabilité et l'accompagnement nécessaire tout au long de l'année. Je suis fière du travail fait au quotidien afin de minimiser les impacts auprès des résidents.

En 2026, nous poursuivrons sur cette lancée en consolidant les acquis et en continuant d'adapter nos pratiques afin de répondre toujours mieux aux besoins évolutifs des résidents. Notre priorité demeurera d'offrir un milieu de vie sécurisant, chaleureux et stimulant, où chacun peut s'épanouir à son rythme.

Nous continuerons également à soutenir notre équipe, dont l'engagement et le dévouement sont au cœur de la qualité des services offerts. Ensemble, avec les familles et nos partenaires, nous travaillerons à maintenir cet équilibre essentiel entre stabilité et innovation, au bénéfice de tous les résidents.

Julie Roy

JULIE ROY

Directrice générale de la Maison Véro & Louis de Varennes

2025 en chiffres

Ce que vous
avez rendu possible

La vie à la maison

16
résidents
accompagnés
au quotidien

4
nouveaux
résidents
accueillis en 2025

5
participants
externes
au programme d'activités

4
ans d'existence
pour la Maison de Varennes

1
agrandissement
inauguré





Recherche & innovation

6

projets de recherche

menés à la Maison
de Varennes

14

résidents

ayant participé
aux études

3

universités partenaires

(UdeM, UQTR, Université
de Sherbrooke)

Mobilisation & rayonnement

2

nouvelles Maisons

en attente de développement
(Victoriaville et St-Jérôme)

Plan d'autodétermination : central à la Maison Véro & Louis

Qu'est-ce que l'autodétermination?

L'autodétermination est la capacité d'une personne à prendre des décisions pour elle-même et à orienter sa vie selon ses propres choix et valeurs. Elle repose sur trois éléments clés : exercer du contrôle sur les aspects importants de sa vie, faire des choix libres malgré les influences externes et poser des actions concrètes pour atteindre ses objectifs. L'autodétermination est un besoin fondamental qui évolue tout au long de la vie.



Depuis l'automne 2025, le personnel de la Maison Véro & Louis a suivi une formation sur l'autodétermination offerte par l'Université du Québec à Trois-Rivières (UQTR), animée par Yves Lachapelle, professeur au département de psychoéducation et travail social, ainsi que Karine Ayotte, candidate au doctorat.

À ce jour, six membres de l'équipe agissent à titre de « pivots » et ont reçu une formation approfondie leur permettant de mettre concrètement ces principes en application. Parallèlement, l'ensemble des employés a été formé de manière plus abrégée, tout en ayant accès aux notions essentielles. Un plan d'action est actuellement en cours de rédaction afin de structurer les initiatives à déployer dans les prochaines années.

L'autodétermination vise notamment à permettre aux résidents d'exercer un plus grand contrôle sur leur vie, favorisant ainsi leur motivation à développer leur autonomie et de nouvelles compétences. Il ne s'agit pas seulement de faire des choix, mais bien de devenir partie prenante des décisions qui les concernent et de pouvoir exprimer leur opinion quant à leur développement personnel.

On observe déjà des retombées positives au sein de l'équipe, notamment une plus grande ouverture à consulter les résidents sur les moyens pouvant les aider à retrouver leur calme, ainsi que sur les formes de renforcement positif favorisant leur motivation. L'opinion des résidents est davantage prise en compte, et ceux-ci se voient offrir plus de choix dans les activités, en fonction de leurs intérêts. Ces pratiques contribuent à améliorer leur qualité de vie et à renforcer leur sentiment de contrôle au quotidien.

Défis et succès des résidents



Défis

L'année a été marquée par une importante période de transition avec l'agrandissement de la Maison. Cette étape a nécessité des ajustements pour les résidents et les équipes, qui ont su faire preuve d'une remarquable capacité d'adaptation.

L'intégration de nouveaux résidents s'est poursuivie tout au long de l'année. Comme dans toute communauté, le vivre-ensemble est un processus qui se construit progressivement et qui demande du temps afin que chacun puisse trouver sa place et s'épanouir pleinement.

Succès

Malgré ces défis, de belles avancées sont observées au quotidien. L'activité de musicothérapie, le bénévolat de Marie-Christine et l'utilisation de la nouvelle cuisine éducative enrichissent le milieu de vie des résidents et contribuent au développement de leur autonomie, de leur communication et de leurs interactions sociales. Le salon des familles est également devenu un lieu privilégié, favorisant des moments de qualité avec les proches.



Les résidents développent de plus en plus leur conscience de l'autre et de leur environnement. Ils manifestent davantage d'ouverture, allant même jusqu'à se complimenter entre eux, ce qui témoigne d'une évolution significative dans leurs interactions sociales. La communication de leurs besoins s'est également améliorée, y compris chez les résidents non verbaux, qui démontrent une plus grande capacité à se faire comprendre. Ces progrès sont d'ailleurs remarquables avec émotion par les familles, qui constatent l'évolution positive de leur proche au fil du temps.

Des réalisations marquantes dans les murs de la Maison

La Maison Véro & Louis de Varennes a célébré ses quatre ans en juin 2025 et l'occasion a été soulignée d'une façon bien particulière : avec l'inauguration de son agrandissement tant attendu.

Un espace à la hauteur de ses ambitions

L'agrandissement, représentant 5 000 pieds carrés supplémentaires, a transformé le quotidien de la Maison et permis d'élargir l'offre de services. De nouveaux espaces adaptés aux besoins des employés ont été aménagés, incluant des aires de travail, de formation et de pause, favorisant un environnement plus fonctionnel et soutenant.

Pour les familles, un salon dédié offre désormais un lieu d'accueil chaleureux et plus intime. Deux nouvelles pièces sont également rapidement devenues des lieux de vie bien animés : la salle d'activités et la cuisine d'apprentissage.

C'est justement dans ces nouveaux espaces qu'une belle tradition est en train de naître : les soupers de maisonnées. Le concept est simple : les résidents d'une maisonnée invitent leurs familles, choisissent eux-mêmes le menu et mettent la main à la pâte pour le préparer. Les colocs et les proches soupent ensemble, apprennent à se connaître et créent des liens plus forts.



Le don d'iA Groupe Financier a été déterminant pour permettre la réalisation et le déploiement des activités offertes dans ces nouveaux espaces.

Danser avec les Grands Ballets

Parmi les collaborations marquantes de l'année, les cours de danse adaptée en partenariat avec les Grands Ballets Canadiens ont fait vibrer la Maison d'une énergie nouvelle. Il s'agit d'une expérience artistique accessible, joyeuse et porteuse de fierté pour ceux qui y participent et qui confirme que la culture et le mouvement ont leur place dans une vie bien remplie, quels que soient les défis de chacun.





Des résidents qui font leur chemin

Cette année, les quatre nouveaux résidents ont pleinement trouvé leur place à la Maison. Ils ont apprivoisé les lieux, tissé des liens et leur personnalité s'exprime désormais au quotidien de façon bien concrète.

L'une d'elles, par exemple, ne cache pas son attachement à ses colocs : lorsque l'un d'eux s'absente, elle s'ennuie. Et quand il revient, la joie est palpable.

Un autre résident, quant à lui, a pris son rôle à cœur d'une façon qui fait sourire : il rappelle aux intervenants les routines de ses colocs, veillant à ce que rien ne soit oublié.

Un souci de l'autre, spontané et sincère, qui dit tout de la communauté que la Maison Véro & Louis continue de bâtir, un jour à la fois.

Témoignage



Crédit photo : Jean-Pierre Robert



Nous commençons par remercier la Fondation Véro & Louis pour cette initiative unique au Québec, qui permet aux enfants après 21 ans de continuer à vivre avec leurs parents tout en développant leur parcours social.

Nous avons constaté que les multiples activités mises en place sont alignées sur les besoins de notre fils, par le biais de son plan d'intervention. À ce jour, nous avons observé beaucoup d'améliorations au niveau de son autonomie, plus particulièrement dans l'accomplissement des activités de la vie quotidienne (hygiène, exécution des tâches, compréhension des consignes simples et enthousiasme à venir au centre tous les jours).

Tout cela assure une continuité dans le maintien et l'amélioration des acquis depuis la fin de sa scolarité.

Merci beaucoup à la Maison Véro & Louis.

- La famille Kamwa



Yan-Loïc, participant de la communauté à la Maison Véro & Louis

Activités



Deux activités financées par le soutien d'iA Groupe Financier

Depuis 2021, notre programme de zoothérapie apporte réconfort et stimulation à nos résidents. Ces séances mensuelles favorisent la stimulation sensorielle, développent l'empathie et créent des liens thérapeutiques précieux. Certains résidents trouvent l'apaisement dans la chaleur des animaux, tandis que d'autres développent leurs habiletés sociales en prenant soin de ces compagnons.

Notre programme de danse-thérapie, en partenariat avec le Centre national de danse-thérapie des Grands Ballets Canadiens, transforme également la vie de nos 20 résidents et 5 participants externes. Adaptées aux besoins spécifiques de chaque groupe, ces séances développent la communication, la motricité globale et l'estime de soi. Les progrès sont remarquables : certains participants ont appris à se relever sans aide, d'autres ont renforcé leurs liens sociaux.

L'engagement financier d'iA Groupe Financier permet non seulement de maintenir ces programmes vitaux, mais aussi d'augmenter leur fréquence. Cette continuité évite la perte des acquis entre les sessions et assure un développement constant des habiletés de nos résidents.



Un centre éducatif au cœur de la communauté

Depuis maintenant près de trois ans, la Maison Véro & Louis de Varennes accueille des participants de la communauté au sein de son centre éducatif. Ces adultes autistes, qui résident dans leur propre milieu de vie, fréquentent la Maison selon des horaires variés et adaptés à leurs besoins, leur permettant de bénéficier d'un environnement structuré et stimulant entre 9 h et 15 h.

Actuellement, cinq participants prennent part à cette offre de services. Tout au long de l'année, à l'exception d'une pause annuelle de cinq semaines, ils participent à une programmation riche et diversifiée. Chaque journée est rythmée par trois activités

élaborées et animées par l'équipe d'intervenants, en fonction des intérêts et des objectifs de chacun.

Les activités proposées couvrent plusieurs thématiques essentielles au développement global des participants, notamment les activités physiques, culinaires et artistiques, ainsi que la communication et le langage. Cette programmation vise à favoriser l'acquisition et le maintien des habiletés, tout en offrant des occasions significatives de socialisation et de valorisation.

Le centre éducatif bénéficie également de la collaboration de précieux partenaires issus de la





communauté. Parmi ceux-ci, mentionnons la présence d'une professeur de yoga, des interventions en zoothérapie, ainsi que des ateliers de danse adaptée offerts en collaboration avec les Grands Ballets. De plus, un partenariat avec le Centre de services scolaire Marguerite-Bourgeoy permet la tenue d'ateliers spécialisés en développement d'habiletés spécifiques psychomotrices, animés par une enseignante qui se déplace à la Maison deux jours par semaine.

Dans une perspective d'ouverture sur la communauté, diverses sorties sont organisées lorsque possible. Les participants ont ainsi l'occasion de prendre part à des activités telles que des sorties en navette fluviale à partir de Boucherville, des visites au cinéma, au bowling ou à la bibliothèque, ainsi que des repas partagés entre colocs, notamment dans une optique de soutien aux comportements positifs.

Par ailleurs, les participants s'impliquent activement dans différentes initiatives et événements, tels que des activités d'intégration chez Tandem, des activités de renforcement positif, ainsi que des événements rassembleurs comme La Course 12h-80km, des ventes-débarras et la campagne des biscuits sourire chez Tim Hortons. Ces expériences contribuent à renforcer leur sentiment d'appartenance et leur participation citoyenne.

Ainsi, le centre éducatif de la Maison Véro & Louis constitue un milieu de vie complémentaire, inclusif et dynamique, où chaque participant peut évoluer à son rythme, développer ses compétences et tisser des liens significatifs avec les autres et avec sa communauté.



Ce que l'agrandissement a permis aux résidents et employés

L'agrandissement de la Maison Véro & Louis de Varennes a permis d'améliorer de façon significative la qualité de vie au quotidien, tant pour les résidents que pour l'équipe.

Grâce à ces nouveaux espaces, il est désormais possible d'organiser des soupers avec les familles des résidents, favorisant des moments précieux de partage et renforçant les liens avec leurs proches. L'ajout d'un espace dédié aux repas pour les employés contribue à leur bien-être en leur offrant un lieu convivial pour se retrouver et se ressourcer, ainsi qu'un salon des familles permettant de passer de beaux moments ensemble, que ce soit pour cuisiner ou pratiquer des activités.

L'agrandissement a aussi permis de mieux structurer les environnements de travail, avec des espaces plus organisés et adaptés aux besoins de l'équipe. Une salle de réunion a été aménagée, facilitant les échanges, la collaboration et la coordination des interventions.

Ces améliorations soutiennent à la fois la mission de la Maison et le quotidien de tous ceux qui y évoluent, dans un environnement plus fonctionnel, humain et accueillant.

Mention spéciale à notre communauté impliquée

France, la maman de Geneviève, s'implique avec beaucoup de générosité au sein de la Maison. Elle a notamment lancé les semis et veille à l'entretien du jardin avec soin. Très engagée, elle participe aussi à une initiative écologique avec sa fille en ramassant des canettes, qu'elles rapportent ensuite chez Consignaction afin de remettre les fonds à la MVL.

Par ce geste concret, elle contribue activement à soutenir la Maison tout en sensibilisant à l'importance de l'engagement communautaire.

Nous souhaitons la remercier chaleureusement pour son engagement soutenu, sa grande générosité et la différence tangible qu'elle fait au quotidien.

Josée Soucy : Atelier de création de cartes de souhait artisanales, et don de cartes

France Boilard : Entretien des jardins de la MVL et dépôt des produits d'emballage consignés

Louis Quintin : Installation du mobilier extérieur et préparation de la cour pour la période estivale

Sylvie St-Laurent : Installation du mobilier extérieur et préparation de la cour pour la période estivale

Claude St-Cyr : Installation du mobilier extérieur et préparation de la cour pour la période estivale

Jean Bellehumeur : Installation du mobilier extérieur et préparation de la cour pour la période estivale

Carole Champoux : Installation du mobilier extérieur et préparation de la cour pour la période estivale







LA FONDATION
VÉRO & LOUIS

Merci de faire partie de notre communauté.

**Grâce à vous, des familles
retrouvent la lumière,
une maison à la fois.**

LA FONDATION
VÉRO & LOUIS

300, place Charles-Le Moyne, bureau 200
Longueuil (Québec) J4K 0C2
1 844 FVL-DONS (385-3667)
info@fondationverolouis.com
fondationverolouis.com

 fondationVeroLouis
 fondationverolouis
 Fondation Véro & Louis
 fondationverolouis



Merci à nos photographes :
Jean-Pierre Robert, jprphotographe
Andréanne Gauthier
Design graphique : Agence Caza

